



Администрация Пермского муниципального округа Пермского края
Комитет имущественных отношений

РАСПОРЯЖЕНИЕ

21.10.2024

№ 3587

Об установлении публичного сервитута на часть земельных участков

В соответствии со ст. 23, гл. V.7 Земельного кодекса Российской Федерации, Федеральным законом от 25.10.2001 № 137-ФЗ «О введении в действие Земельного кодекса Российской Федерации», пп. 3.2.5 п. 3.2 разд. 3 Положения о комитете имущественных отношений администрации Пермского муниципального округа, утвержденного решением Думы Пермского муниципального округа Пермского края от 29.11.2022 № 48, на основании ходатайства публичного акционерного общества «Россети Урал» (ИНН 6671163413, ОГРН 1056604000970) (далее - ПАО «Россети Урал») от 04.10.2024 № 14005:

1. Установить в интересах ПАО «Россети Урал» публичный сервитут общей площадью 115 кв. м на часть земельных участков:

- с кадастровым номером 59:32:0380001:50, площадью 84 кв.м, расположенный по адресу: Пермский край, р-н Пермский, с/п Двуреченское, п. Горный;

- с кадастровым номером 59:32:0380001:2592, площадью 30 кв.м, расположенный по адресу: Пермский край, муниципальный округ Пермский, поселок Горный, улица Отрадная, з/у 5А;

- в кадастровом квартале 59:32:0380001:, площадью 1 кв.м, расположенный по адресу: Пермский край, Пермский район.

Цель: эксплуатация объекта электросетевого хозяйства «Строительство участка ВЛ 0,4 кВ от ближайшей опоры, существующей ВЛ 0,4 кВ от ТП-6281, Реконструкция ВЛ 0,4 кВ от ТП-6281 (установка оборудования учета э/э на опоре ВЛ 0,4 кВ) для электроснабжения ВРУ индивидуально жилого дома по адресу: Пермский край, /Пермский район, п. Горный (Двуреченское с/п), ул. Отрадная, дом №3 А (59:32:0380001:6)».

Срок: 49 лет.

2. Утвердить границы публичного сервитута земельных участков, указанных в п. 1 настоящего распоряжения, согласно прилагаемой схеме расположения границ публичного сервитута.

3. Срок, в течение которого использование указанных в п. 1 настоящего распоряжения земельных участков в соответствии с их разрешенным использованием будет невозможно или существенно затруднено в связи с осуществлением сервитута – не установлен.

4. Порядок установления зон с особыми условиями использования территорий и содержание ограничений прав на земельные участки в границах таких зон установлен Постановлением Правительства РФ от 24.02.2009 № 160 «О порядке установления охранных зон объектов электросетевого хозяйства и особых условий использования земельных участков, расположенных в границах таких зон».

5. Плата за публичный сервитут устанавливается в соответствии с Федеральным законом от 29.07.1998 № 135-ФЗ (ред. от 19.12.2022) «Об оценочной деятельности в Российской Федерации» и методическими рекомендациями, утверждёнными приказом Минэкономразвития России от 04.06.2019 № 321, согласно приложению № 3 к настоящему распоряжению.

6. Комитету имущественных отношений администрации Пермского муниципального округа в течение 5 рабочих дней со дня подписания настоящего распоряжения:

6.1. направить настоящее распоряжение в Управление Федеральной службы государственной регистрации, кадастра и картографии по Пермскому краю;

6.2. направить настоящее распоряжение в ПАО «Россети Урал».

6.3. разместить настоящее распоряжение на официальном сайте Пермского муниципального округа в информационно-телекоммуникационной сети «Интернет» (www.permokrug.ru).

7. ПАО «Россети Урал» привести земельные участки в состояние пригодное для использования в соответствии с разрешенным использованием в срок не позднее 3 (трех) месяцев после завершения строительства или эксплуатации инженерного сооружения, для размещения которого был установлен публичный сервитут.

8. Настоящее распоряжение вступает в силу со дня его подписания.

9. Контроль исполнения распоряжения возложить на заместителя председателя комитета М.В. Королеву.

Председатель комитета

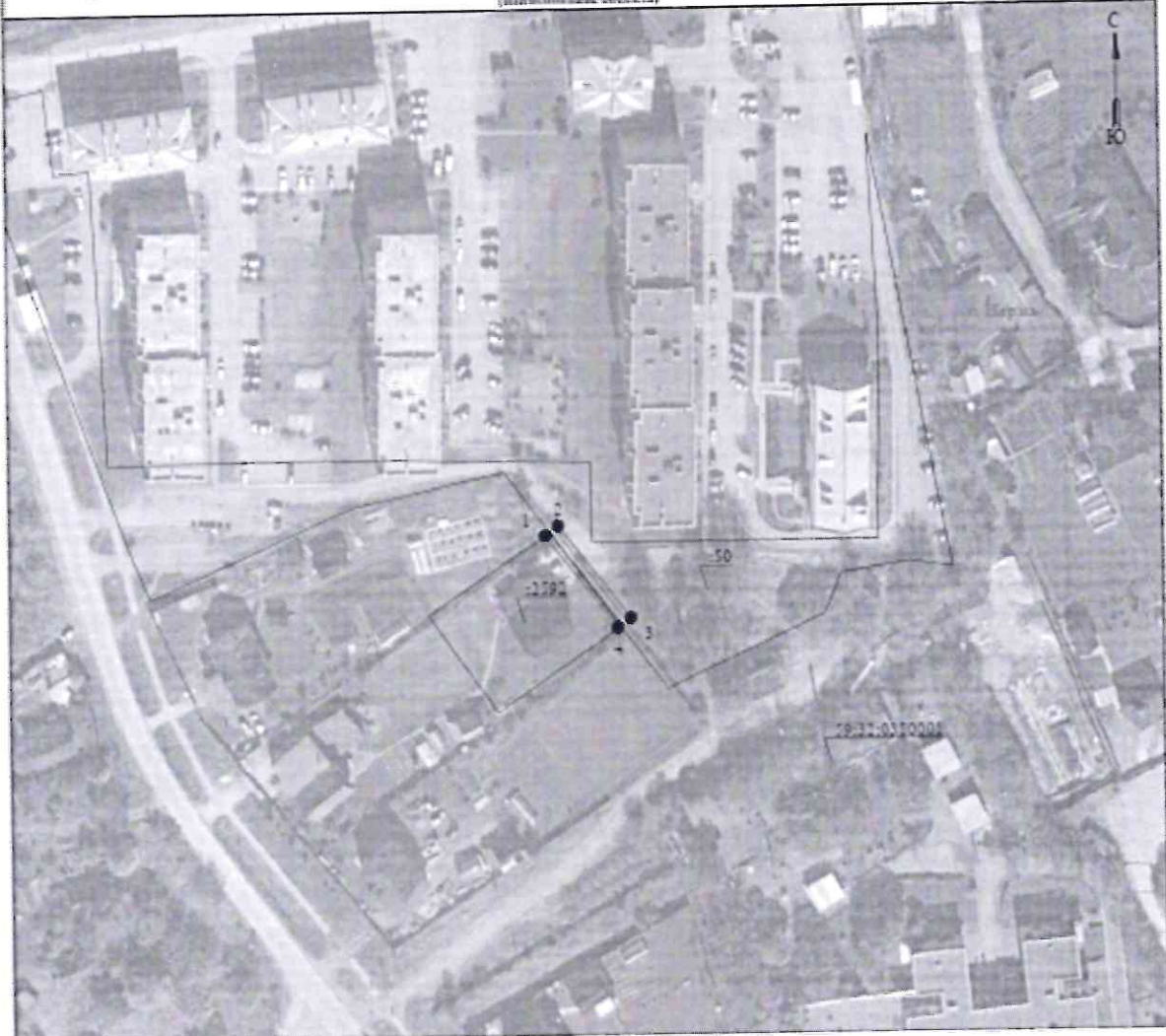


Е.А. Демидова

Приложение № 1
к распоряжению
комитета имущественных
отношений администрации
Пермского муниципального округа
от 21.10.2024 № 3587

СХЕМА РАСПОЛОЖЕНИЯ ГРАНИЦ ПУБЛИЧНОГО СЕРВИТУТА

Строительство участка ВЛ 0,4 кВ от ближайшей опоры, существующей ВЛ 0,4 кВ от ПП-6281, Реконструкция ВЛ 0,4 кВ от ПП-6281 (установка оборудования учета э/э на опоре ВЛ 0,4 кВ) для электроснабжения ВРУ индивидуально жилого дома по адресу: Пермский край, Пермский район, п. Горный (Дзуреченское С/п), ул. Отрадная, дом №3 А (59:32:0380001:6)
(земельно-имущественная область)



Масштаб 1:1000

Используемые условные знаки и обозначения:

	Границы земельного участка, строения, сооружения и сооружения публичного сервитута		Границы земельного участка, строения, сооружения
	Границы земельного участка и территории		Границы земельного участка, строения, сооружения, расположенные на территории
	Капитальный фундамент жилого участка		Линии электропередачи
	Границы земельного участка и территории		Линии электропередачи

ОПИСАНИЕ МЕСТОПОЛОЖЕНИЯ ГРАНИЦ ПУБЛИЧНОГО СЕРВИТУТА

Сведения о местоположении границ объекта					
1. Система координат МСК-59, зона 2					
2. Сведения о характерных точках границ объекта					
Обозначение характерных точек границ	Координаты, м		Метод определения координат характерной точки	Средняя квадратическая погрешность положения характерной точки (М), м	Описание обозначения точки на местности (при наличии)
	X	Y			
1	2	3	4	5	6
1	505077.42	2236067.99	Метод спутниковых геодезических измерений (определений)	0.10	-
2	505079.84	2236071.17	Метод спутниковых геодезических измерений (определений)	0.10	-
3	505057.00	2236088.50	Метод спутниковых геодезических измерений (определений)	0.10	-
4	505054.18	2236085.32	Метод спутниковых геодезических	0.10	-

			измерений (определений)		
1	505077.42	2236067.99	Метод спутниковых геодезических измерений (определений)	0.10	-
3. Сведения о характерных точках части (частей) граница объекта					
Обозначение характерных точек части граница	Координаты, м		Метод определения координат характерной точки	Средняя квадратическая погрешность положения характерной точки (М), м	Описание обозначения точки на местности (при наличии)
	X	Y			
1	2	3	4	5	6
-	-	-	-	-	-

**Расчет платы
за публичный сервитут**

Плата за публичный сервитут рассчитана в соответствии с п. 4 ст. 39.46 Земельного кодекса Российской Федерации на часть земельных участков:

- с кадастровым номером **59:32:0380001:50**:
 - Площадь земельного участка – 5738 кв.м.
 - Площадь земельного участка, обремененного сервитутом – 84 кв.м.
 - Кадастровая стоимость земельного участка – 1032,84 руб.
 - Кадастровая стоимость земельного участка за кв.м. – 0,18 руб/кв.м.
 - Срок публичного сервитута – 49 лет
 - Стоимость платы за сервитут: $84 * 0,18 * 49 * 0,01\% = 0,08$ руб.
- в кадастровом квартале **59:32:0380001**:
 - Площадь земельного участка, обремененного сервитутом – 1 кв.м.
 - Удельный показатель кадастровой стоимости – 278,62 руб/кв.м.
 - Срок публичного сервитута – 49 лет
 - Стоимость платы за сервитут: $1 * 278,62 * 49 * 0,01\% = 1,37$ руб.

Размер платы за весь срок сервитута – 1,45 рублей (Один рубль 45 копеек)

**Платежные реквизиты
для внесения платы за публичный сервитут**

ИНН 5948066481

КПП 594801001

Наименование получателя Управление Федерального казначейства по Пермскому краю (Комитет имущественных отношений администрации Пермского муниципального округа)

Казначейский счет 03100643000000015600

Единый казначейский счет 40102810145370000048

Отделение Пермь Банка России // УФК по Пермскому краю г. Пермь

БИК 015773997

ОКТМО 57546000

назначение платежа плата за публичный сервитут распоряжение от 21.10.2024 № 3587

КБК 542 1 11 05 410 14 0000 120

